

L'ÉCHO DES MARAIS

Bulletin de la Régionale Centre Ouest Hainaut de Natagora

EDITEUR RESPONSABLE

Vincent SWINNEN

5, Rue Marécaux - 7333 Tertre

www.natagora.be/centreouesthainaut

#124

Juillet-Août-Septembre 2023

Trimestriel

EDITO 2

NEWS 3

Natagora se prépare pour les élections

ACTUALITÉS 4-5

Une nouvelle grande réserve en Centre-Ouest Hainaut

ZOOM SUR... 6-7-11

Un nouvel habitant dans la Vallée de la Haine

Carte blanche à "Non à Envirolead"

AGENDA 8-9

Des gestions et des sorties nature

Activités du CRIE

CONTACTS 12



natagora

Centre-Ouest
Hainaut

**Vous souhaitez
FAIRE UN DON en ligne ?**

Rien de plus simple !

Rendez-vous sur la page :

www.natagora.be/donation/44419

- ▶ remplissez vos coordonnées
- ▶ choisissez votre montant
(possibilité entre un versement annuel ou mensuel)

MERCI !



GOBERT
TRAVAUX

- ✓ TRAVAUX PUBLICS
- ✓ ENTREPRISE DE CURAGE
- ✓ CRÉATION ET NETTOYAGE D'ÉTANG
- ✓ TERRASSEMENT
- ✓ AMÉNAGEMENT DES ABORDS

☎ **065 72 40 64**

www.groupegobert.com



Le livre sera **disponible lors de nos différents événements** principaux, mais ceux-ci sont encore assez éloignés.

En attendant, vous pouvez-vous procurer cet ouvrage :

- ▶ En versant la somme de **28€** sur le compte :
BE88 7955 7822 2241 de la régionale
Communication : votre nom + aquarelle
- ▶ En envoyant un mail à l'adresse :
tresorier.centre.ouest.hainaut@natagora.be avec
votre nom, vos coordonnées et votre numéro de
téléphone

www.quincaillerie-denis.be

ETS DENIS

Conseil Industrie
Vente Professionnel
Service Particulier

Rue de La Rivière
7333 TERTRE

065/760.524



NATAGORA SE PRÉPARE POUR LES ÉLECTIONS

Information sur le rôle possible des groupes locaux de volontaires

En 2024 se tiennent les élections à différents niveaux de pouvoir. La journée annuelle des volontaires de Natagora du 17 septembre était consacrée à la préparation de ces élections. 48 volontaires ont participé à cette journée. L'objectif était de présenter les 3 piliers de l'approche de Natagora et de faire un focus en sous-groupes sur quelques mesures phares. Ces différents points ont été présentés par les travailleurs du département politique et plaidoyer de Natagora.

Les 3 piliers sont les suivants :

1. Le développement du réseau écologique au service de la nature, du climat et des humains.
2. La biodiversité au cœur de tous les secteurs d'activité et de tous les territoires.
3. La mise en œuvre d'un cadre de gouvernance transversal et fonctionnel sur la biodiversité.

Détaillés dans le mémorandum, Natagora offre au lecteur un panorama des mesures urgentes à prendre en considération pour les principaux secteurs concernés, comme par exemple l'aménagement du territoire, l'énergie, l'alimentation et les forêts.

Trois volontaires, Alain, André et Hervé - respectivement issus d'Aves Mons-Tournai, Natagora Liège et Natagora Brabant Wallon - ont présenté les démarches locales qu'ils ont initiées auprès de leurs communes. C'était l'occasion de découvrir que

si les méthodes et les territoires peuvent varier drastiquement, les enseignements sont finalement assez similaires ! Par ailleurs, depuis lors, une bonne nouvelle est arrivée, suite à la mobilisation d'Alain Malengreau et d'un collectif citoyen, l'IDETA a abandonné le projet d'extension du zoning industriel d'Harchies qui menaçait le Bois d'Imbrechies. Comme quoi les combats portent leurs fruits !



@ Vincent Swinnen

Vous pouvez trouver le mémorandum, les présentations des différentes thématiques et les compte-rendus des interventions sur : <https://volontariat.natagora.be/actualites/journee-des-volontaires-2023-compte-rendu>

| Aude Jacomet du département Volontariat de Natagora

Une nouvelle grande réserve en Centre-Ouest Hainaut !

©Vincent Swinnen

A l'heure où vous lirez ses lignes, nous serons devenus propriétaire et gestionnaire d'une magnifique nouvelle réserve de 30 hectares dans l'entité de Peruwelz.

En effet, nous avons eu l'opportunité d'acquérir le Bois de Waderngies, vaste propriété boisée s'étendant sur les communes de Wasmes-Audemez-Briffoeil et Braffe.

Ce massif boisé s'étend le long de Verne de Bury, cours d'eau de 2^{ème} catégorie, sur une longueur de plus de 1.500 mètres. Celui-ci est inscrit dans la base de données des sites de grand intérêt biologique (SGIB n°2478) : voir sur le site biodiversite.wallonie.be > Bois de Waderngies.

Le Bois de Waderngies comporte divers types de boisements feuillus, car il existe un dénivelé assez net entre le plateau et le fond de vallée qui détermine les différents types d'habitats rencontrés.

Sur les pentes et plateaux, on trouve des zones de forêts anciennes, déjà présentes sur les cartes de Ferraris. Une belle végétation herbacée typique de ces forêts y est observée (Ail des ours, Jacinthe des bois, Petite Pervenche, etc.).

Les zones de peupleraies d'exploitation se retrouvent surtout en bas de pente, dans la plaine du ruisseau. Il s'agit d'une vaste zone récemment mise à blanc et replantée, avec un potentiel de mégaphorbiaies. On y observe par exemple le Populage des marais ou encore la Cardamine des prés.

Au centre du massif boisé, on rencontre également une belle zone d'aulnaie alluviale et marécageuse, constituée par la présence de nombreux suintements/zones de source/ruisselets.

Ayant toujours été une propriété privée, on dispose actuellement de peu de données naturalistes sur ce site. Mais une seule visite de terrain nous a convaincu, au vu de la diversité de ses habitats, de son haut potentiel biologique. Le creusement de quelques mares dans les parcelles les plus humides, par exemple, devrait permettre d'y développer facilement de belles populations d'amphibiens. Un chemin circulaire d'exploitation forestière présente également un bon intérêt pour la gestion du site, mais peut-être aussi pour de futures activités de découverte.



©Vincent Swinnen

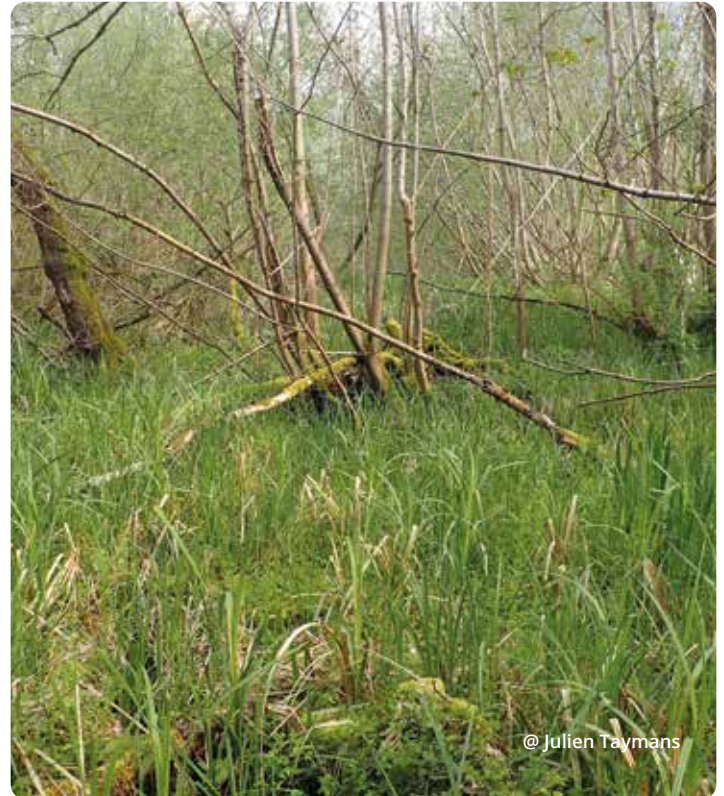
COMMENT NOUS AIDER À FINANCER CET ACHAT ?

En versant vos dons par virement sur le compte **BE53 0682 1403 3153** en utilisant la communication **DON-R-WADERGNIES24**

Vous pouvez également le faire **en ligne** (à partir du 20/12) via notre plateforme 100 % sécurisée natagora.be/don-wadernies (UN DON DE 200 € NE VOUS COÛTE QUE 110 € GRÂCE À LA DÉDUCTION FISCALE)

Nous ne manquerons pas, bien sûr, de vous informer au fur et à mesure de nos découvertes les plus intéressantes sur sa faune et sa flore !

| Vincent Swinnen



EN ROUTE POUR LE LIFE ATLANTIQUE

Nous avons appris tardivement que notre projet européen Life Nature avait finalement été retenu par l'Europe. Celui-ci nous intéressera au plus haut point, car il concerne outre des vallées brabançonnaises, les vallées de la Haine et de l'Escaut.

Il comportera des volets d'acquisition de terrains, d'étude et de sensibilisation mais surtout un important volet de restauration d'habitats.

Toutes les infos dans notre prochain numéro!

| Juliette Delaunois



Un nouvel habitant pour la Vallée de la Haine !



© Jean-Marie Poncelet

De faibles indices en avaient déjà été repérés ces deux dernières années, laissant suspecter tout au moins son passage dans la région. Mais ces dernières semaines des traces plus évidentes ont été découvertes dans l'une de nos plus grande réserve de la vallée de la Haine, bien connue du grand public.

Ces différentes traces, plus ou moins fraîches (voir photos), indiquent une présence prolongée d'au moins un individu sur plusieurs semaines, voire mois. S'agira-t-il d'une installation définitive ou seulement d'une visite ponctuelle, l'avenir nous le dira...

Mais, de qui s'agit-il me direz-vous ? Et bien de Monsieur, ou Madame Castor d'Europe en personne !

Bien qu'il s'agisse un peu d'un animal mythique, l'espèce ne peut plus être considérée comme rare en Belgique, tant elle a recolonisé de nombreuses régions de Flandres et de Wallonie. Si l'on croit les cartes d'Observation.be, le centre du Hainaut restait une des dernières zones vierges de castor, à moins que ses données aient été cachées par crainte de dérangements intempestifs.

Assez visible lorsqu'il construit de vastes barrages sur de petits ruisseaux, celui-ci l'est nettement moins lorsqu'il s'installe sur de vastes étangs comme ceux qui constituent nos principales zones humides dans la région. Nous suivrons avec intérêt son développement dans la vallée de la Haine, afin de voir s'il peut vraiment s'adapter à cet environnement très urbanisé...

A noter que la photo de castor ci-jointe n'a pas été prise dans la région, ce qui aurait été une chance un peu prématurée.



© Vincent Swinnen



© Vincent Swinnen

| Vincent Swinnen

CARTE BLANCHE À "NON À ENVIROLEAD"

Envirolead : Un projet controversé qui suscite l'opposition d'habitants de Ghlin près de Mons

Un débat passionné a émergé à Ghlin près de Mons, suite à l'octroi du permis de construire de la plus grande usine de recyclage de plomb, Envirolead, sur un terrain agricole de 16 hectares, dont 10,5 hectares seront bétonnés pour accueillir l'usine. Le projet suscite des inquiétudes parmi les riverains et les défenseurs de l'environnement. Un comité de riverains, sous le nom de « Non à Envirolead, tous concernés, tous empoisonnés », s'est mobilisé pour s'opposer au projet dès l'annonce du permis en novembre 2022. Malgré un recours en suspension déposé en janvier 2023, qui a été rejeté en mai, le comité n'a pas baissé les bras et a déposé un nouveau recours en annulation mi-juin.

Dans le but de faire entendre sa voix, le comité a été reçu par les députés et la ministre Tellier de la cellule environnementale au Parlement Wallon le 12 septembre à 14h.

Les opposants au projet soulèvent plusieurs préoccupations majeures. Tout d'abord, ils remettent en question l'utilité de cette usine étant donné que déjà 95% des batteries sont recyclées en Belgique, et que 98% des batteries sont recyclées en Europe. Ils se demandent d'où proviendront les batteries supplémentaires (150.000T/an) nécessaires à l'usine. L'étude d'incidence, qui devrait éclairer les citoyens sur les impacts potentiels du projet, a suscité des inquiétudes supplémentaires. Des lacunes dans les données fournies par Envirolead ont été relevées, remettant en question la fiabilité des chiffres avancés. Selon l'étude, l'usine libérerait chaque année d'importantes quantités de particules de plomb, de cadmium et d'arsenic. Ces substances potentiellement dangereuses pour la santé, notamment pour les enfants plus vulnérables au saturnisme, pourraient contaminer les terrains de culture et le bétail de la région. La localisation de l'usine suscite également des inquiétudes. Située à la verticale du bassin calcaire de Mons, dans une région boisée de Ghlin et Baudour, zone Natura 2000, cette usine pourrait mettre en péril les eaux souterraines utilisées pour l'approvisionnement en eau potable. Rappelons que le projet se situe en aval des terres agricoles de l'entité de Jurbise juste dans l'axe des vents dominants. Des cas de contaminations des sols et du bétail ont déjà été recensés dans la région. Il faut croire que les exemples concrets ne suffisent plus. En outre, les filtres à manches prévus pour arrêter les particules, bien que considérés à mal comme des techniques de pointe, présentent des risques. Les opposants se demandent ce qui se passera si ces filtres se déchirent et si l'usine ne respecte plus les valeurs seuils théoriques, libérant davantage de métaux lourds et d'éléments cancérigènes dans l'atmosphère. Ces inci-

dents sont pourtant bien connus des services compétents avec ce genre de dispositif de filtration des fumées.

Les éoliennes installées à proximité de l'usine pourraient également aggraver la situation, réduisant la dispersion des polluants. D'autres effets négatifs viennent empirer la situation tels que la topographie du terrain (cuvette), la présence d'un dénivelé de plus de 35m au Nord-Est du projet et la présence d'une colonne d'eau, le canal Nimy-Blaton. Enfin, le permis unique octroyé par les ministres Tellier et Borsus suscite des critiques, car il n'impose aucun contrôle sur l'usine durant les deux premières années d'exploitation. Aucune sanction n'est prévue en cas de dépassement des valeurs seuils admises par la Région wallonne durant ce délai. Le permis ne tient également pas en compte la présence d'autres sites industriels voisins au projet Envirolead émettant également des métaux lourds. Le projet Envirolead soulève donc de nombreuses questions quant à son utilité réelle, son impact environnemental et sur la santé publique. Les riverains s'inquiètent du manque de transparence et du potentiel danger que représente cette usine pour la région. Le comité continue de se battre pour protéger notre environnement et appelle à une réévaluation sérieuse du projet.

► Pour plus d'information rendez-vous sur notre page Facebook : **Non à Envirolead, tous concernés, tous empoisonnés.**

Si vous souhaitez rejoindre le comité, vous pouvez nous contacter à l'adresse : nonaenvirolead@protonmail.com ou appeler Monsieur Vanderlin au 0493 551 07.

| Yannic Carlier

Calendrier des gestions, sorties nature

La participation aux visites guidées est gratuite pour les membres de Natagora. Une participation de 3€ sera demandée pour les non-membres, 1,50€ (<15 ans et > 65 ans). Les gestions sont évidemment gratuites pour tous. Veillez à vous habiller en fonction des conditions météorologiques.



DÉCEMBRE 2023

SAMEDI 2 DÉCEMBRE



Réserve de Marcasse et alentours

RDV : 8h25 Place de Wasmes à 7340 Colfontaine (fin 12h)

CONTACT : Yves Carlier (0474 41 95 95)

carlier.yves60@yahoo.fr

EQUIPEMENT REQUIS : gants, bonnes chaussures, sécateur et/ou taille-branches

SAMEDI 9 DÉCEMBRE



Terril Frédéric

RDV : 8h55 en bas de la rue de l'Enfer à Dour, au pied du terril (fin 12h00)

CONTACT : Anne-Marie Pichel (0498 25 45 18)

pichel.am@skynet.be

EQUIPEMENT REQUIS : gants, bonnes chaussures, sécateur et/ou taille-branches

SAMEDI 9 DÉCEMBRE



Prés de Grand Rieu

RDV : 9h au bout de la Rue des Bâts à Hautrage (fin vers 12h30)

CONTACT : Vincent Swinnen (0496 81 49 90)

vincent.swinnen@natagora.be

SAMEDI 16 DÉCEMBRE



Gestion de la ZHIB des Marais d'Harchies

RDV : 9h00 - 12h30 (sur inscription)

CONTACT : Vincent Swinnen (0496 81 49 90)

vincent.swinnen@natagora.be

DIMANCHE 17 DÉCEMBRE



Réserve de Grande Honnelle

RDV : 9h devant l'atelier communal, rue de la Marbrerie à Autrepepe

CONTACT : Anne Dupont (0474 66 06 18)

giteairpur@skynet.be



Entreprise Parcs & Jardins

Aménagement Biodiversité
Création & entretien jardins
Abattage - Elagage
Travaux divers & conseils

Entrepreneur Labellisé Réseau Nature

LAUNOIS Maël | 0495/62 71 29
geai.mont.charme@gmail.com



CARRÉMENT BON



CARRÉMENT BIO

Les Folies Maraichères

0478/51.68.22

Produits issus de
l'agriculture biologique

Commande sur notre
e-boutique

Magasin à la ferme
Elouges

Vente sur marché
Mons - dimanche matin

www.foliesmaraicheres.be



JANVIER 2024

SAMEDI 6 JANVIER



Réserve de Marcasse et alentours

RDV : 8h25 Place de Wasmes à 7340 Colfontaine (fin 12h)

CONTACT : Yves Carlier (0474 41 95 95)

carlier.yves60@yahoo.fr

EQUIPEMENT REQUIS : gants, bonnes chaussures, sécateur et/ou taille-branches

SAMEDI 13 JANVIER



Terril Frédéric

RDV : 8h55 en bas de la rue de l'Enfer à Dour, au pied du terril (fin 12h00)

CONTACT : Anne-Marie Pichel (0498 25 45 18)

pichel.am@skynet.be

EQUIPEMENT REQUIS : gants, bonnes chaussures, sécateur et/ou taille-branches

SAMEDI 13 JANVIER



Prés de Grand Rieu

RDV : 9h au bout de la Rue des Bâts à Hautrage (fin vers 12h30)

CONTACT : Vincent Swinnen (0496 81 49 90)

vincent.swinnen@natagora.be

SAMEDI 20 JANVIER



Gestion de la ZHIB des Marais d'Harchies

RDV : 9h00 - 12h30 (sur inscription)

CONTACT : Vincent Swinnen (0496 81 49 90)

vincent.swinnen@natagora.be

DIMANCHE 21 JANVIER



Réserve de Grande Honnelle

RDV : 9h devant l'atelier communal, rue de la Marbrerie à Autreppe

CONTACT : Anne Dupont (0474 66 06 18) - giteairpur@skynet.be

Activités du CRIE

CRIE d'Harchies - Rue des Préaux 5, 7321 Harchies

Plus d'infos sur le programme :

www.natagora.be/crieharchies ou sur la page Facebook "Crie d'Harchies"

VISITE "LES OISEAUX HIVERNANTS DES MARAIS D'HARCHIES"

Accompagné d'un guide, venez découvrir les richesses de ce site extraordinaire que sont les marais d'Harchies.

Date : samedi 2 décembre & 6 janvier (de 9h à 12h) - samedi 16 décembre et 16 janvier (de 13h30 à 16h30)

Prix : 5 € - Adultes ; 3 € pour les membres de Natagora, 10/18 ans et plus de 65 ans.

Inscription obligatoire via <https://crieharchies.natagora.be/notre-agenda>

- La Cense du Mayeur -

MAGASIN FAMILIAL DE LA FERME

RUE LOUIS CATY 183
7331, BAUDOUR

Produits Alimentaires Locaux
Distributeur De Lait
Colis Cadeaux

HORAIRE

Lundi : Fermé
Mardi : 9h00 - 18h00
Mercredi : 9h00 - 18h00
Jeudi : 9h00 - 18h00
Vendredi : 9h00 - 18h00
Samedi : 9h00 - 16h00
Dimanche : Fermé

Cense du Mayeur
Commandecense@hotmail.com
065 66 67 39

www.brunoladeuze.be

Bruno Ladeuze

Matériel pour Espaces Verts

- Vente & service après-vente toutes marques
- Equipe de mécaniciens professionnels
- Equipe de spécialistes qualifiés pour entretien, réparation, modification et adaptation de votre matériel
- Agent agréé : Eliet - Iseki - Jo Beau - Stihl - Toro - Viking

Rue Emile Wauquier, 37
7040 Quévy
Tél : 065/36.36.67

Nos visiteurs ailés sont(-ils) en... DANGER !



@ Rudi Dujardin

@ Rudi Dujardin

La saison froide est arrivée... Nous pensons aux oiseaux qui fréquenteront notre terrain et les abords de notre habitation. Beaucoup envisagent de leur fournir de la nourriture pour les aider... OU POUR LEUR NUIRE ?

Que peut-on trouver dans les rayons pour les aider à passer l'hiver ? Beaucoup de POISON ! Comment ça ? Ces boules de graisse semblent appétissantes et bien nourrissantes... Ah bon ?

Mettre de la graisse à disposition des oiseaux, c'est leur nuire ! Les oiseaux au fil des siècles ont-ils trouvé de la graisse présente de façon naturelle dans leur milieu de vie ? On ne peut répondre que par la négative. On nous met en garde au sujet des produits transformés et de la consommation excessive de graisses néfastes pour notre santé, il en est de même pour les animaux et surtout pour les animaux sauvages. Cela risque de perturber les mécanismes naturels des oiseaux. Il faut donc laisser ces boules et pains de graisse dans les rayons... Nocives par un apport nuisible de graisse mais aussi parce qu'aucun critère de fabrication n'est imposé et que l'on peut y retrouver majoritairement des déchets de l'industrie alimentaire, des pesticides, des conservateurs et on ne sait quels ingrédients. Peut-on alors fabriquer des boules et pains de graisse soi-même ? Non, pas de graisse ! Et aucun aliment transformé (pain, restes de repas, etc.), ni insectes en hiver.

Faut-il les nourrir ? Difficile de répondre de façon tranchée ! Il s'agit d'un choix individuel mais il faut réfléchir... Pourquoi et comment ? Des réponses détaillées nécessiteraient plusieurs pages. Pourquoi ? Surtout pour se faire plaisir en ayant la possibilité d'observer les oiseaux chez soi. Pourquoi pas, mais en veillant à ne pas leur nuire.

Qu'en était-il avant la mode du nourrissage ? Les ressources disponibles dans la nature sont évidemment moins importantes qu'auparavant... d'où l'importance de laisser la nature se développer dans son terrain privé et d'y favoriser les plantes constituant une ressource de nourriture.

Le « Réseau nature » peut aider à la réflexion (www.natagora.be/le-reseau-nature).

Mais il faut être conscient que l'on peut créer une dépendance, favoriser une modification de comportements, faciliter grandement la transmission de germes (par une certaine promiscuité et par des aspects sanitaires négligés), favoriser un nombre réduit d'espèces, en fragiliser d'autres... La production de graines se fait souvent avec utilisation de pesticides et insecticides qui vont réduire le nombre d'insectes... la nourriture des oiseaux donc et empoisonner à petit feu nombre d'entre-eux. Et donc ? Uniquement des graines, fruits secs et charnus bio et locaux. Il ne faut bien entendu pas oublier de façon permanente, de l'eau propre (sans additifs). Au niveau des mangeoires, il faut veiller à la propreté, les choisir de façon à ce que les fientes ne puissent pas contaminer la nourriture et donc privilégier silos et trémies. Il faut les placer dans un endroit dégagé mais suffisamment proche d'un buisson ou arbuste.

Sensibilisons autour de nous à cette problématique...

| Daniel Debacker



@ Olivier Colinet

La rubrique des volontaires

Si vous avez participé à notre dernière « Nuit des chouettes » le 25 mars dernier, vous reconnaîtrez peut-être Thibaut, un des orateurs de cette soirée. Passionné d'ornithologie depuis sa petite jeunesse, il a fait de cette discipline son loisir préféré : « Mon grand-père m'a transmis le virus de l'ornithologie en me faisant découvrir les espèces d'oiseaux communes dans son jardin. J'ai ensuite continué à développer mes connaissances et je me suis surtout intéressé aux rapaces ». Pas étonnant qu'il prenne part aujourd'hui au suivi des sites de nidification du Faucon pèlerin ou du Grand Duc d'Europe en collaboration avec l'I.R.Sc.N.B. (Institut Royal des Sciences Naturelles de Belgique), ainsi qu'au recensement des oiseaux hivernants pour Aves-Natagora. « Grâce aux données issues de nos observations, on peut savoir si une espèce est nicheuse régulière ou visiteuse occasionnelle sur un site, ce qui est primordial. Encoder ces données aide à la protection des espèces et des milieux. C'est aussi une forme de partage et d'accumulation de connaissances. »

Mais surtout, Thibaut aime emmener sa compagne et leurs deux enfants, ou encore des amis, sur le terrain. Il partage alors avec eux ses connaissances et les initie à l'observation d'espèces souvent méconnues et pourtant si proches de nous. Comme, par exemple, le Faucon pèlerin qui se reproduit chaque année tout en haut du beffroi de Mons. Thibaut participe d'ailleurs, au sein d'une équipe de notre régionale Centre-Ouest Hainaut, aux journées d'observation de ce fabuleux rapace dans les rues montoises. « Il est essentiel de prendre conscience de cette nature insoupçonnée si nous souhaitons mieux la protéger. »

Etudier la nature et éduquer un large public, ce sont précisément deux des missions de Natagora, raison pour laquelle cet autodidacte, au départ, s'est engagé en 2015 dans les activités de l'association. Et pour approfondir ses connaissances, il profite des opportunités offertes par Natagora, comme un cycle de conférences ou encore une formation en ligne (le MOOC ornitho).



A la question : « Quel message souhaites-tu transmettre ? », Thibaut répond : « Chacun aborde la nature à sa manière, en groupe ou seul, en fonction de son caractère. Peu importe, l'essentiel est de sortir, observer et, surtout, partager et encoder ses observations, qu'elles soient faites en ville, à la campagne, etc. La nature est globale et interconnectée et le partage des observations est crucial pour mieux connaître et donc mieux protéger cette nature que nous chérissons tous ».

Alors, pourquoi ne pas suivre le conseil de notre volontaire ? Inscrivez-vous sur la plateforme <https://observations.be> et partez à la rencontre de la nature lors de vos balades. Observez-la avec vos yeux et vos oreilles. Vous serez peut-être surpris par vos découvertes. Et encodez alors vos observations, si possible accompagnées d'une photo. Vous verrez, c'est aussi un excellent moyen pour apprendre à reconnaître de nombreuses espèces.

| Yves Carlier, en collaboration avec Thibaut Van Tomme

Espace Tilou

Pascal Dupriez (0477 61 44 23)
hommenaturemons@yahoo.fr

Réserve Ronveaux

Xavier Simon (065 33 85 20)

Les Prés du Village

Antonio D'Arienzo (antonio.darienzo@gmail.com)

Les Marionville

Vincent Swinnen (0496 81 49 90)
vincent.swinnen@natagora.be

Prés de Grand Rieu

Vincent Swinnen (0496 81 49 90)
vincent.swinnen@natagora.be

Les Préalles

Cyril Verzele (0472 35 40 80)
cyril_verzele@hotmail.com

Marais de Montroeuil

Vincent Swinnen (0496 81 49 90)
vincent.swinnen@natagora.be

Réserve de Thieu

Mandy Marchi (0498 54 36 58)
armandomarchi1@gmail.com

Marais d'Harchies

Vincent Swinnen (0496 81 49 90)
vincent.swinnen@natagora.be

CRIE d'Harchies

Chemin des Préaux, 5 - 7321 Harchies
(069 58 11 72) fax : 069 58 11 72
crie.harchies@natagora.be

Grande Honnelle

Benoît Tonin (0476 49 53 16)

Réserve du Rivage

Matthias Gosselin (0476/38.53.07)
gosselinmatthias@gmail.com

Marcasse et alentours

Yves Carlier (065 78 08 60)
carlier.yves60@yahoo.fr
http://marcasse.blogspot.com

Terril Frédéric

Anne-Marie Pichel (0498 25 45 18)
pichel.am@skynet.be
http://terril-frederic.blogspot.com

Les Réserves Naturelles dans la "Vallée de la Haine"



NATAGORA - RÉGIONALE CENTRE OUEST HAINAUT

Notre régionale couvre un territoire composé des entités de La Louvière, Le Roeulx, Lens, Jurbise, Mons, Quévy, Frameries, Quaregnon, Saint-Ghislain, Boussu, Colfontaine, Dour, Honnelles, Quiévrain, Hensies, Bernissart, Péruwelz, Beloeil.

Page web

<https://centreouesthainaut.natagora.be>

Page Facebook

Groupe public "Natagora_Centre-Ouest-Hainaut"
Contact régional : centre.ouest.hainaut@natagora.be

Président

Daniel Debacker - debacker.danieldd@gmail.com

Secrétaire

Gaëtan Landrain - g.landrain@gmail.com

Trésorière

Juliette Delaunois - tresorier.centre.ouest.hainaut@natagora.be

Editeur responsable et relais régional

Vincent Swinnen - vincent.swinnen@natagora.be (065 75 54 75)

Ont participé à la réalisation de ce numéro : Yves Carlier, Daniel Debacker, Aude Jacomet, Yannick Carlier, Thibault Van Tomme, Vincent Swinnen

Mise en page : Justine Gosselin (gosselin.justine@gmail.com)